

REGARDS CROISÉS SUR L'AIDE SOCIALE À L'ENFANCE



DOSSIER
REGARDS CROISÉS SUR
L'AIDE SOCIALE À L'ENFANCE



MON DÉPARTEMENT BOUGE
BUDGET SUPPLÉMENTAIRE ADAPTÉ
ET SOLIDAIRE



L'INVITÉE DU MAG
VICTOIRE PITEAU, LA BOXE
DANS LA PEAU

— SOMMAIRE —

DOSSIER 14

Regards croisés sur l'aide sociale à l'enfance

DÉCRYPTAGE 18

L'aide à domicile, des métiers d'avenir

LES CANTONS À LA CARTE 4

L'actualité de nos cantons

36 MON DÉPARTEMENT BOUGE 10

Budget supplémentaire adapté et solidaire

À VOTRE SERVICE 12

La fibre : les utilisateurs en parlent

ACTU JEUNES 20

Une rentrée des collégiens assurée dans de bonnes conditions

ON VOUS EMMÈNE 22

Je randonne, tu randonnes, nous randonnons... dans l'Indre !

ESPRIT D'ÉQUIPE 24

De nouveaux équipements à la Plaine Départementale des Sports

L'INVITÉE DU MAG 26

Victoire : un prénom prédestiné à un titre de championne !

ÇA BOUGE DANS L'INDRE ! 28

Agenda loisirs / sorties / culture

MADE IN INDRE 30

Un carreau de ciment comme une œuvre d'art !

LEMAG36 est disponible sur indre.fr. Restez informés en suivant le Département sur les réseaux sociaux.



MAGAZINE DU DÉPARTEMENT DE L'INDRE : Place de la Victoire et des Alliés - CS 20639 – 36020 CHÂTEAUROUX CEDEX

Tél : 02 54 27 34 36 - Fax : 02 54 27 60 69 - E-mail : dircom36@indre.fr

Directeur de publication : Serge Descout, Président du Conseil départemental - Rédacteur en chef : Delphine Raymond - Rédaction : Mathieu Allmandet, Émeline Benoist-Räber, Muriel Bonnefond, Delphine Chevalier-Gontier, Danièle Cigale, Virginie Fontaine, Jean-François Lacou, Delphine Raymond - Crédits Photo/ illustration : A², ARC A3 Sud Touraine-M. Deffontaines Vianney, BCC Labo Fenioux, Centre des Monuments Nationaux, Château Azay-le-Ferron, Giovanni Cittadini Cesi, Directions du CD36 (Communication, Aménagement du Territoire, et Routes, Transports, Patrimoine et Education), Laurence Fragnol, M. Genest, Mairie de Mézières-en-Brenne, H. Prudent, Fabienne Rappeneau, Régis Martin ACMH, Team Bahi, T. Vincent, 444 Communication - Création graphique et mise en page : M. Quincy, Pied de Poule - Impression : Groupe des Imprimeries Morault - Distribution : Adrexo et La Poste/Médiapost - Tirage : 116 500 ex - Dépôt légal : à parution - ISSN : 2555-963X - Parution : octobre 2020



10-31-1668 / Certifié PEFC / Ce produit est issu de forêts gérées durablement et de sources contrôlées. / pefc-france.org



La rentrée dans l'Indre

Vous recevez le 12^e numéro du Mag36, placé sous le signe d'une rentrée qui s'avère cette année bien particulière.

Elle fait suite à une période estivale marquée par un programme d'animations sur le territoire fortement bouleversé. Malgré tout, notre département a accueilli, durant juillet, août et même septembre, de nombreux touristes à la recherche d'espaces naturels, de sites patrimoniaux, de lieux qui privilégient le calme et l'authenticité. Grâce à un plan de relance touristique dynamique, réalisé avec l'Agence d'Attractivité, l'Indre a été une véritable destination de vacances et de courts-séjours.

La période de crise sanitaire amène chacun d'entre nous à trouver désormais de nouveaux repères. Il nous faut nous adapter à ces nouvelles règles de vie du quotidien et se montrer ingénieux pour continuer à créer du lien. Les collectivités ont été un appui certain et efficace dans l'accompagnement de chacun à ce changement. Communes et Département ont œuvré main dans la main et ont fait preuve d'adaptabilité et de créativité pour être aux côtés de leurs habitants et particulièrement les plus fragiles. Car, s'il y a bien une leçon à retenir, c'est que toute crise doit se gérer dans la proximité.

C'est donc dans un contexte inédit que la rentrée s'est déroulée. Néanmoins le chantier de la fibre se poursuit dans le département, les aménagements dans les communes continuent, nos sites patrimoniaux s'embellissent et les travaux programmés dans les collèges étaient bien avancés au 1^{er} septembre. Du plus petit au plus grand, nos élèves ont fait leur rentrée dans les établissements qui ont mis en œuvre le protocole sanitaire permettant d'assurer le maximum de sécurité. Dans les collèges, ce sont 9 584 élèves qui ont repris livres et cahiers et qui ont bénéficié en plus d'un masque fourni par le Département et de nouveaux aménagements pour l'hygiène des mains. Très bonne année scolaire à tous nos élèves !

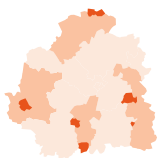
Je vous souhaite une bonne lecture,

Le Président du Département

NOUVEAUX PROFESSIONNELS DE SANTÉ INSTALLÉS EN 2020

CHABRIS, ARGENTON-SUR-CREUSE, LA CHÂTRE, ÉGUZON-CHANTÔME, SAINT-AOÛT ET POULIGNY-SAINT-PIERRE

CANTONS DE VALENÇAY, ARGENTON-SUR-CREUSE, LA CHÂTRE ET LE BLANC



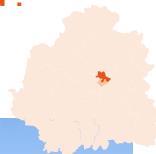
- Docteur Allard, médecin généraliste, est installé à Chabris depuis le mois de janvier
- Docteur Dicu, chirurgien-dentiste, officie depuis février à Argenton-sur-Creuse
- Docteur Dorie, médecin généraliste, a ouvert son cabinet en mars dernier à La Châtre
- Docteur Bejan, chirurgien-dentiste, s'est installé en avril à Éguzon-Chantôme
- Docteur Farcas, généraliste, est installée à la Maison de Santé de Saint-Août depuis mi-mai
- Docteur Ekra, chirurgien-dentiste, exerce à Pouligny-Saint-Pierre depuis le mois d'août

Tous ont bénéficié de l'aide à l'installation du Département.

LE SECTEUR DE LA GARE : QUELLE TRANSFORMATION !

CHÂTEAUROUX

CANTON DE CHÂTEAUROUX 1

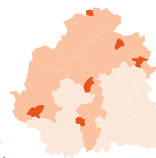


Le chantier de grande ampleur démarré à l'automne dernier s'achèvera dans les prochaines semaines. Le réaménagement du site de la gare et de ses abords va métamorphoser tout un quartier castelroussin, facilitant les échanges entre les modes de transport. Site emblématique de la mobilité dans l'Indre, la nouvelle gare de Châteauroux offrira une entrée de ville accueillante et confortera l'image dynamique de l'agglomération et de l'ensemble du territoire. C'est donc un site moderne et accessible qui attend les voyageurs indriens et tous nos visiteurs !

DE NOUVEAUX VÉHICULES POUR LES SAPEURS-POMPIERS

LA VERNELLE, NIHERNE, ARGENTON-SUR-CREUSE, LE BLANC, ISSOUDUN ET VATAN

CANTONS DE VALENÇAY, BUZANÇAIS, ARGENTON-SUR-CREUSE, LE BLANC, ISSOUDUN ET LEVROUX



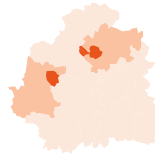
Le Service Départemental d'Incendie et de Secours de l'Indre poursuit le renouvellement de son parc de véhicules d'intervention pour la sécurité de tous. Cet été, les Centres d'Incendie et de Secours de La Vernelle, Niherne, Argenton-sur-Creuse, Le Blanc, Issoudun et Vatan ont réceptionné des véhicules neufs. Le Président Serge Descout a remis les clés en présence des maires, conseillers départementaux, du directeur du SDIS de l'Indre et des pompiers des centres.

D'un coût global de plus d'1,3 M€, ces nouveaux engins polyvalents sont conçus pour intervenir sur diverses opérations : lutte contre les incendies, accidents de circulation et secours à la personne.

MODERNISATION DES CENTRES ROUTIERS

MÉZIÈRES-EN-BRENNE ET LEVROUX

CANTONS DE LE BLANC ET DE LEVROUX



Les sites de Mézières-en-Brenne et Levroux, qui accueillent les Centres d'Entretiens et d'Exploitation de la Route (CEER), bénéficient d'importants travaux. Les bâtiments, garages, dépôts nécessitent d'être rénovés afin d'être parfaitement adaptés aux besoins du réseau routier et aux conditions de travail des personnels du Département qui y travaillent.

Rattaché à l'Unité Territoriale du Blanc, le nouveau centre routier de Mézières-en-Brenne est en cours de construction à la sortie de la commune. Le site regroupera bureaux, vestiaires, sanitaires, salle de réunion-réfectoire, locaux techniques, installations extérieures pour le stockage de matériaux, aire de lavage et quai de chargement. La toiture du bâtiment principal disposera d'une centrale photovoltaïque de 250 m² dont la totalité de la production sera réinjectée dans le réseau Enédis. Celle-ci viendra compléter les centrales déjà installées sur le garage de l'Unité Territoriale du Blanc et le collège "Ferdinand de Lesseps" de Vatan. 1 M€ a été investi pour ces travaux débutés en mai dernier. Ils devraient s'achever au cours du premier semestre 2021.



Le CEER de Levroux est situé sur le site de l'ancienne gare ferroviaire. 600 000 € sont nécessaires pour rénover et réhabiliter complètement le bâtiment de l'ancienne gare qui date de 1902, afin d'y regrouper tous les locaux de la base-vie. Il conservera néanmoins son aspect extérieur. Le projet intègre également une extension du garage, un aménagement des locaux techniques et la rénovation d'équipements tels que l'éclairage extérieur, les cases à matériaux et le portail, ainsi que la démolition de bâtiments obsolètes. Commencés en mai dernier, les travaux devraient se terminer au cours du premier semestre 2021.

À NOTER

Le Centre d'Entretien et d'Exploitation de la Route de Saint-Benoît-du-Sault va être entièrement restructuré début 2021 pour une mise en service début 2022.

LE CHÂTEAU DE BOUGES SE REFAIT UNE BEAUTÉ

BOUGES-LE-CHÂTEAU
CANTON DE LEVROUX

Le château de Bouges fait l'objet d'un vaste chantier de rénovation débuté au printemps. L'opération consiste en la restauration des quatre façades du corps de logis (maçonneries et sculptures), de ses menuiseries, ainsi qu'en l'amélioration du système de récupération des eaux pluviales.

Le château reste néanmoins ouvert pendant toute la durée des travaux qui devraient courir jusqu'en 2022.

Le château de Bouges, propriété du Centre des Monuments Nationaux depuis 1968, est un joyau d'architecture du XVIII^e siècle. Souvent comparé au Petit Trianon de Versailles, l'édifice est embelli par les aménagements paysagers d'Henri Duchêne et de son fils. Le domaine a d'ailleurs obtenu le label "Jardin Remarquable" en 2004. Les enfants et leurs parents pourront visiter de manière ludique et originale le parc et les jardins à l'occasion du jeu de piste jusqu'au 30 novembre.



! Astuce ! Devenez membre du Club des Ambassadeurs touristiques de l'Indre et bénéficiez de l'accès gratuit au château de Bouges ainsi qu'aux 21 sites partenaires.

→ Retrouvez toutes les informations sur indre.fr



TRAVAUX DE SÉCURITÉ INTÉRIEURE AU CHÂTEAU

VALENÇAY
CANTON DE VALENÇAY

Des travaux vont être engagés dès le mois de novembre afin de mettre aux normes les dispositifs de protection contre les risques incendie, foudre, intrusion et électriques du château de Valençay.

D'un coût de 125 000 €, ces travaux sont indispensables pour sécuriser ce site emblématique qui recèle de nombreux trésors.

LE CHÂTEAU DU COURBAT EN COURS DE RÉNOVATION

LE PÊCHEREAU

CANTON D'ARGENTON-SUR-CREUSE



Valoriser le patrimoine et l'entretenir est une nécessité pour les propriétaires de monuments protégés ou non (collectivités, associations à vocation culturelle ou personnes privées). Cela représente un coût souvent important, difficile à assumer. Pour soutenir ces investissements, le Département apporte une aide financière à la restauration de bâtiments, de décors peints, d'objets mobiliers ou de documents anciens dans le cadre du "Fonds Patrimoine". La commune du Pêchereau en a ainsi bénéficié pour la réfection de la couverture du château du Courbat (édifice inscrit à l'inventaire supplémentaire des Monuments Historiques). En 2019, la 1^{ère} et la 2^e tranche des travaux ont été subventionnées par le Département à hauteur de 80 000 €, pour un montant de travaux éligibles global de 445 167 €. En 2020, une nouvelle aide Départementale de 40 000 € a été accordée pour le lancement de la 3^e tranche représentant un coût total de travaux éligibles de 125 454 €.



VOYAGE AU CŒUR DE L'HISTOIRE

SAINT-MARCEL

CANTON D'ARGENTON-SUR-CREUSE



Pour ses 30 ans, le musée archéologique d'Argentomagus s'est doté d'une application pour smartphone et tablette. Disponible pour android & iOS, multilingue (français, anglais, allemand) et en langue des signes, elle est téléchargeable depuis l'accueil du musée et disponible sur tablettes tactiles. Covid-19 oblige, les tablettes sont systématiquement désinfectées après chaque utilisation.

Il s'agit là d'une application inédite pour un musée archéologique : elle permet de vivre une expérience virtuelle dans l'ancienne agglomération gallo-romaine. Un environnement reconstitué où vous pourrez vous promener et découvrir



la vie quotidienne au second siècle de notre ère grâce aux technologies de réalité virtuelle (technologie immergeant l'utilisateur dans un environnement généré par ordinateur) et de réalité augmentée (ajout d'un contenu numérique dans un environnement réel).

Ces expériences immersives ne se substituent pas à la visite guidée, mais l'enrichissent et permettent de se projeter dans une ville dont on ne voit aujourd'hui que des ruines.

Une véritable invitation à voyager à travers l'histoire !

→ Plus d'infos sur argentomagus.fr

10 KM DE CANALISATION EN SERVICE POUR L'EAU POTABLE

VALENÇAY ET LUÇAY-LE-MÂLE
CANTON DE VALENÇAY

La gigantesque canalisation reliant Valençay et Luçay-le-Mâle a été inaugurée cette année. Cette interconnexion entre les deux unités de production d'eau potable permet de sécuriser la distribution de l'eau des deux secteurs en cas de problème d'approvisionnement. 817 185 € ont été investis par le Département dans ces travaux, ainsi que ceux réalisés sur le secteur de Baudres, au titre de la sécurisation et de la distribution de l'eau potable à la population.



NOUVELLE MÉDIATHÈQUE AUX PORTES DE LA BRENNE

MÉZIÈRES-EN-BRENNE
CANTON DE LE BLANC

Lieu incontournable de la vie culturelle de Mézières-en-Brenne et ses alentours, la bibliothèque manquait cruellement d'espace et était peu accessible. C'est aujourd'hui dans un bâtiment de caractère, à seulement 50 m de son ancien emplacement, que la bibliothèque vient d'être réaménagée et étendue pour accueillir le public dans des conditions idéales. Un espace fonctionnel et élégant qui a doublé sa capacité d'accueil. Désormais, tous les publics pourront s'y côtoyer, des plus jeunes aux aînés ; une médiathèque intergénérationnelle pour l'école et l'EHPAD à proximité. Le Département a participé à cette réalisation à hauteur de 56 000 €.



JEUNES SAPEURS-POMPIERS : OUVERTURE D'UNE 8^e SECTION

VILLEDIEU-SUR-INDRE
CANTON DE BUZANÇAIS



Une nouvelle section Jeunes Sapeurs-Pompiers a ouvert ses portes à Villedieu-sur-Indre. Âgés de 13 ans, six jeunes Indriens débute une expérience unique avec un cursus de préparation au brevet qu'ils tenteront de décrocher dans 4 ans.

Solidarité, civisme, altruisme, éthique, ils vont développer des valeurs et acquérir des savoirs qui leur seront utiles tout au long de leur vie. Christian Lacote, Président de l'Union départementale des sapeurs-pompiers de l'Indre, a rappelé que "ces jeunes sont les futurs sapeurs-pompiers volontaires". Cette section vient s'ajouter aux 7 autres déjà présentes dans l'Indre, composées d'environ 50 animateurs et de plus de 150 jeunes filles et garçons.



UN NOUVEAU CITY STADE A BELLE-ISLE

CHÂTEAUXROUX
CANTON DE CHÂTEAUXROUX 3



C'est une toute nouvelle installation située à proximité de la plage de Belle-Isle et du terrain de Beach soccer qui a récemment été inaugurée. Ce City Stade est une aubaine pour les jeunes et leurs parents voulant pratiquer le football ou le basketball. Depuis son ouverture, bon nombre de personnes sont d'ores et déjà conquises par le terrain, celui-ci devenant même un vrai lieu de sociabilisation. Petits et grands sont ravis de pouvoir bénéficier d'une telle infrastructure gratuitement. Cet endroit est pour tous un lieu convivial, pour pratiquer des activités sportives et l'occasion de vrais moments de jeu et de partage.

LE CHÂTEAU DE LYS-SAINT-GEORGES RETENU PAR LA FONDATION DU PATRIMOINE

LYS-SAINT-GEORGES
CANTON DE NEUVY-SAINT-SÉPULCHRE



Lors de sa 3^e édition, "la Mission Stéphane Bern" a sélectionné 101 nouveaux monuments. L'objectif est de contribuer à la sauvegarde du patrimoine français en récoltant des fonds, afin de mener des travaux de rénovation. Le château de Lys-Saint-Georges situé à quelques kilomètres de Nohant, figure parmi les lauréats. L'édifice fut construit à partir du XIV^e siècle sur les vestiges d'une ancienne forteresse. Aujourd'hui menacé d'effondrement, ce magnifique château nécessite des travaux de maçonnerie d'urgence afin de le préserver. Grâce à cette action, nous pouvons espérer une réhabilitation partielle, permettant à ce lieu rempli de charme, d'accueillir du public.



BUDGET SUPPLÉMENTAIRE ADAPTÉ ET SOLIDAIRE

Le 30 juin dernier, l'assemblée départementale a voté le Budget Supplémentaire.

Des orientations adaptées au contexte d'après confinement, entre accélération des investissements et soutien aux plus fragiles.

FISCALITÉ

Pour la 17^e année consécutive, le taux de la taxe sur le foncier bâti n'augmentera pas. Fixé en 2004 à 16,21 %, il est le plus bas des taux des départements limitrophes, contribuant ainsi à la compétitivité des entreprises et à la consommation des ménages.



+ 3 M€
pour les infrastructures routières



+ 612 000 €
pour les collèges



+ 450 000 €
pour le plan de relance touristique



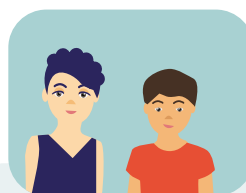
+ 900 000 €
pour les aides aux communes (patrimoine, équipements sportifs et eau)



+ 1,8 M€
pour l'accompagnement des services sociaux et médico-sociaux



+ 1,2 M€
pour l'insertion



+ 439 000 €
pour l'aide sociale à l'enfance



+ 1 M€
pour l'achat de masques

LE CHIFFRE

7 M€

C'est le coût estimé de la crise COVID-19 pour le Département

ÉLECTIONS MUNICIPALES EN CHIFFRES

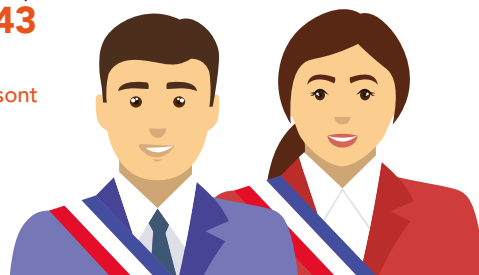
241 Maires (49 femmes et 192 hommes) ont été élus dans l'Indre en 2020 (209 au 1^{er} tour et 32 au 2^e tour).

Pour les accompagner dans leurs missions, ils seront assistés de **750** Adjointes et de **2 243**

Conseillers Municipaux.

Parmi les 241 premiers magistrats, **77** sont

Maires pour la première fois !



PLAN DE RELANCE TOURISTIQUE : UN VRAI SUCCÈS !

Le Département de l'Indre, en lien étroit avec l'Agence d'Attractivité (A²I), a mis les bouchées doubles cet été pour séduire les touristes. Il a ainsi investi **555 000 €** pour attirer les visiteurs et soutenir la filière touristique dans l'Indre. Séjours à gagner, bons à valoir dans des restaurants et campagne d'affichage dans les métros parisiens ont porté leurs fruits.

Le jeu mis en place pour gagner **1 000 séjours dans l'Indre** a rencontré un succès inespéré ! **2,6 millions de tours**

de roue ont été comptabilisés, les 1 000 séjours ont été remportés et près de 500 ont déjà été effectués durant l'été par des vacanciers originaires en grande partie des régions des Hauts-de-France et du Centre Val-de Loire. Les sites touristiques ont enregistré une hausse de fréquentation, à l'image du musée de la Chemiserie à Argenton-sur-Creuse qui a augmenté ses visiteurs de + 46 %, du parc de la Haute-Touche + 20 %, du château d'Azay-le-Ferron et du musée de l'automobile de Valençay + 12 %. Les 20 000 bons repas à gratter d'une valeur de 10 € à valoir dans les restaurants participants et distribués dans les sites touristiques, gîtes et meublés ont été très appréciés par les touristes et les professionnels du secteur.

Aide-soignante en réanimation, Mylène fait partie des heureux gagnants du jeu réservé aux héros du quotidien. Résidente en Seine-et-Marne, ce fut pour elle et son mari l'occasion de découvrir le département. "Nous avons passé un week-end de rêve en chambre d'hôte au domaine du Ris le feu à Chalais, avec repas offert chez Léon à Prissac. L'accueil et le cadre étaient superbes. J'ai apprécié ce moment exceptionnel qui m'a aidée à traverser cette période difficile. Nous avons visité de nombreux villages, Argenton-sur-Creuse, Saint-Benoît-du-Sault et Gargilles-Dampierre, des sites de toute beauté !" La visite de l'église du Menoux a aussi enchanté le couple.

"On a montré à nos proches les photos des sites magnifiques que nous avons visités et on sait dorénavant où nous irons passer nos vacances pour décompresser : dans l'Indre !"

Mise en place par l'A²I, la campagne d'affichage dans les métros parisiens a été très remarquée. Des dizaines de personnes ont contacté l'Agence d'Attractivité pour obtenir des renseignements sur le territoire. Les médias nationaux s'y sont intéressés : France 2 (Tout Compte Fait), M6 (66 Minutes), France 3, le quotidien Le Parisien, le Figaro ou encore RFI ont souligné ces atouts et la presse locale a bien relayé l'information dans le département.

“ Je me suis dit, c'est un signe, j'ai contacté immédiatement le numéro indiqué ”



La campagne d'affichage dans le métro parisien

Stéphanie, originaire de Buzançais et installée à Paris depuis 20 ans, a eu un réel déclic en voyant les affiches dans le métro, si bien qu'elle a décidé de revenir s'installer dans l'Indre ! "Je me suis dit, c'est un signe, j'ai contacté immédiatement le numéro indiqué". Accompagnée par l'A²I, ses démarches sont déjà entamées pour un projet de reprise et de développement d'une librairie à Buzançais à laquelle elle souhaiterait ajouter un salon de thé. "Mes amis parisiens ont enfin mis le Berry sur une carte et quand ils ont vu le prix du m² dans l'Indre, ils en ont pleuré d'envie ! Cette campagne réussie a fait réfléchir, c'est une excellente chose".

LA FIBRE : LES UTILISATEURS EN PARLENT

29 000 foyers et entreprises sont aujourd'hui éligibles au Très Haut Débit fibre optique sur le réseau public construit par les collectivités et 4 000 prises supplémentaires seront commercialisables avant fin 2020.

Avec le déploiement de la fibre dans l'Indre, plus de 2 500 foyers sont désormais raccordés et bénéficient aujourd'hui d'un service performant permettant de nouveaux usages et facilitant le télétravail. Deux Indriens convaincus témoignent :

Serge RIET, habitant le lieu-dit de Claise, canton de Saint-Gaultier

"Ce que j'apprécie avec la fibre c'est avant tout la rapidité, la fluidité et la stabilité par rapport à l'ADSL. C'est vraiment le jour et la nuit que de passer d'un débit de 2 mégas à 350 mégas ! Le temps de chargement des pages est quasi instantané. J'accède enfin à la télévision de rattrapage et aux chaînes TV en haute définition. L'envoi et la réception de gros fichiers n'a jamais été aussi agréable. Étant dans une commune rurale, je m'estime chanceux d'être raccordé."



Colas de DECKER, propriétaire du château de Boisrenault à Buzançais

"Proposant mon domaine à la location, ce service était plus qu'indispensable car il nous arrive d'accueillir plus d'une trentaine de personnes. Grâce au réseau Wi-fi très haut débit, les clients "surfer" sans aucun ralentissement et accèdent ainsi à de multiples contenus : vidéo à la demande, télévision en replay, jeux en ligne... Le raccordement à la fibre est un véritable atout pour le développement de mon activité et me permet de répondre aux attentes des clients."



Les travaux se poursuivent maintenant sur Chabris, Belâbre, Le Blanc, Pouligny-Saint-Pierre et Issoudun.

LAFIBRE36.FR

Un site internet qui vous permet de suivre l'évolution du déploiement de la fibre dans l'Indre.

- ✓ Vous souhaitez savoir si vous êtes éligible à la fibre ?
- ✓ Où en sont les travaux de déploiement dans votre commune ?
- ✓ Comment demander votre raccordement ?

→ Rendez-vous sur lafibre36.fr

LE RETOUR À 90 KM/H SUR LES ROUTES DE L'INDRE

Depuis le 1^{er} juillet dernier, certaines routes de l'Indre ont vu leur limitation de vitesse à la hausse. Les automobilistes peuvent désormais rouler à 90 km/h sur des portions délimitées.

Le Département de l'Indre en accord avec la Commission Départementale de Sécurité Routière, a pu relever la vitesse de 10 km/h sur les routes présentant les caractéristiques nécessaires à la sécurité, hors agglomération. Toutefois, ce changement est possible uniquement sur les routes départementales, excluant ainsi les nationales gérées par l'État.

Ainsi, le Conseil départemental de l'Indre a choisi les principaux axes routiers qui permettent de desservir au mieux le territoire. Sont concernés près de 220 km de route, soit 4 % du réseau départemental : la D943



direction Montluçon et Tours, la D940 de La Châtre vers Guéret, la D951 vers Poitiers, la D956 vers Blois, la D925 vers Lignières, ainsi que la D927 entre La Châtre et Saint-Gaultier en passant par Argenton-sur-Creuse. Cette opération aura nécessité l'installation de 400 panneaux de signalisation (posés après chaque intersection).

Profitez paisiblement du Très Haut Débit

Découvrez si vous êtes éligible à la **fibre optique** dès maintenant !



rendez-vous sur le site
lafibre36.fr



620
ENFANTS
CONFIÉS À L'ASE
EN 2019*

67,5 %
Famille d'accueil

15,5 % Autres
(établissements
du handicap,
appartements, etc.)



16 %
Mineurs
Non-Accompagnés
(âge indéterminé)

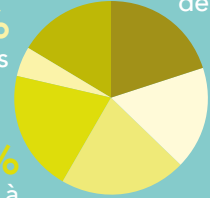
5,5 %
de 18 à 21 ans

20,5 %
de 15 à
17 ans

20 %
de 0 à 6 ans

17 %
de 7 à
10 ans

21 %
de 11 à 14 ans



17 %
En établissement

34 CONTRATS
DE JEUNES MAJEURS

195
ASSISTANTS
FAMILIAUX

4 ÉTABLISSEMENTS
(1 foyer de l'enfance et 3 maisons
d'enfants à caractère social)

19 M€
POUR LA
PROTECTION
DE L'ENFANCE
EN 2019

219 000
JOURNÉES
DE PLACEMENT

38
AGENTS AU SERVICE
DE L'AIDE SOCIALE
À L'ENFANCE

*On emploie désormais de préférence ce terme "confié" à celui de "placé"



REGARDS CROISÉS SUR L'AIDE SOCIALE À L'ENFANCE

Depuis les lois de décentralisation de 1982 et 1983, l'État a confié aux Départements la responsabilité des enfants confiés à l'aide sociale à l'enfance (ASE).

Si plusieurs reportages télévisuels cette année cherchent à pointer les défaillances de l'action publique dans la protection de l'enfance, ils relèvent d'une méconnaissance du fonctionnement de ce secteur. Ils n'illustrent en rien l'accompagnement de ces enfants effectué au quotidien par les professionnels, travailleurs sociaux, psychologues, personnels administratifs, d'encadrement ou encore assistants familiaux dans l'Indre.

[Présentation et témoignages.](#)

L'aide sociale à l'enfance a pour mission essentielle de venir en aide aux enfants et à leur famille par des actions de prévention individuelle ou collective, de repérage des situations de danger ou de risque de danger, et de protection. Lorsque la situation le nécessite, l'intervention peut aller de l'aide à domicile, recouvrant une intervention à domicile ou un soutien financier, jusqu'à la prise en charge matérielle, correspondant essentiellement à des mesures de placement en dehors du milieu familial. Le placement relève selon le cas, soit d'une mesure judiciaire, soit d'une mesure administrative.

Si un mineur ne peut être maintenu dans sa famille, le service départemental de l'ASE est chargé de répondre à l'ensemble de ses besoins. Le Département de l'Indre a consacré plus de 19 millions d'euros en 2019 à la protection de l'enfance, dont près de 16 millions destinés à la prise en charge des 620 jeunes confiés à l'ASE dans l'année. Les deux tiers sont accueillis dans une famille d'accueil agréée, le tiers restant dans un établissement. 34 jeunes majeurs ont également continué à bénéficier d'un suivi après leur majorité pour favoriser leur insertion sociale et professionnelle.

L'investissement du service de l'aide sociale à l'enfance se traduit par un véritable travail de coordination permanent avec les différents professionnels qui entourent l'enfant pendant toute la durée de son parcours, au titre de la protection de l'enfance. Chaque enfant confié bénéficie d'un projet qui détermine le cadre de son accompagnement, ses besoins et son parcours de vie, avec ses parents en premier lieu et en partenariat étroit avec tous les acteurs qui prennent en charge le soin, la scolarité, pour que l'ensemble définisse un projet cohérent. "On évite par exemple de changer les référents dans le parcours afin de ne pas déstabiliser l'enfant", souligne Martine Chaintrier, ancienne éducatrice spécialisée à l'ASE. L'enfant est suivi jusqu'à sa majorité et peut bénéficier ensuite d'un accompagnement vers l'autonomie, qui lui permet d'accéder plus sereinement à son indépendance. C'est le cas de Julie, que Martine Chaintrier a suivi tout au long de son parcours et de Djalil. Tous deux portent un regard très positif sur l'aide sociale à l'enfance qui leur a donné les clés pour se construire.

L'ASE M'A TOUT APPORTÉ

Originaire du Blanc, Julie a 20 ans et est fière du parcours accompli. Lorsqu'elle rencontre les services de l'aide sociale à l'enfance à l'âge de 14 ans, elle se trouve dans un contexte difficile de par son isolement et sa situation familiale. Déscolarisée depuis plus d'un an, l'assistant social de son collège prend contact avec le service social départemental de l'aide sociale à l'enfance, qui organise une rencontre avec la jeune fille pour évaluer sa situation et trouver des solutions. Julie souhaite se faire aider et avec l'accord de ses parents, on lui propose d'intégrer provisoirement une famille d'accueil à Déols, ce qu'elle accepte volontiers.

Du jour au lendemain, sa vie change. Jusqu'alors très timide et introvertie, ne côtoyant presque personne, elle se retrouve immergée dans une famille d'accueil à Déols où cinq autres enfants cohabitent. Très vite mise en confiance par Martine, l'éducatrice qui la suit et Sophie, l'assistante familiale qui l'accueille, elle trouve rapidement ses marques. Un échange régulier est entretenu avec ses parents, chez qui Julie se rend un week-end sur deux et pendant les vacances scolaires. Relookée de la tête aux pieds, Julie s'ouvre petit à petit et Martine et Sophie veillent à son épanouissement. Elles lui proposent différentes activités, qu'elle pratique avec une réelle soif de découverte. Impliquée dans une association de jeunes, elle fait notamment du théâtre qui l'aide à s'ouvrir aux autres, de l'escrime et découvre pour la première fois la mer. "J'ai eu vraiment de la chance d'être aidée par Martine et d'aller chez Sophie. Tout a changé dans ma vie grâce à elles". Elle garde de ses quelques années en famille d'accueil un souvenir inoubliable, marqué par une touchante reconnaissance : "Sophie est une véritable héroïne à mes yeux ! Elle m'a transformée et m'a donné envie de m'ouvrir au monde".



“ Sophie est une véritable héroïne à mes yeux ! ”

La jeune fille, qui a passé six ans en famille d'accueil, a pris aujourd'hui son indépendance après avoir pu bien définir son projet de vie. Passionnée par la nature et les animaux, elle effectue actuellement un apprentissage en Certificat de Spécialisation Produits Fermiers au lycée agricole d'Aurillac, dans le Cantal et est désormais autonome. Elle possède sa voiture, et occupe un logement sur place.

1 852 SITUATIONS ACCOMPAGNÉES EN 2019

913 enfants ont bénéficié de mesures éducatives à domicile

245 parents soutenus par une technicienne de l'intervention sociale et familiale

30 parents pris en charge en centre parental avec 44 enfants

664 enfants pris en charge financièrement par le Département dont 620 confiés à l'ASE et 44 confiés directement par la justice à une personne ou un établissement

ÉDUCATEUR SPÉCIALISÉ : UN MÉTIER DE PASSION QUI REQUIERT DE VRAIES QUALIFICATIONS

Martine Chaintrier a travaillé quinze ans à l'aide sociale à l'enfance. Elle a suivi le développement de Julie et souhaite partager son amour pour un métier qui l'a amenée à faire de très belles rencontres. Avant de débiter à l'ASE, Martine a travaillé en maison d'enfants à caractère social, foyer, institut médico-éducatif, service d'éducation spéciale et de soins à domicile et en établissement d'enfants polyhandicapés. Forte de toutes ses expériences, elle s'est constituée un solide réseau au fil des ans, qui l'aide à la prise en charge globale des jeunes sous sa responsabilité. "Le regard que l'on porte sur un jeune est déterminant. On doit tout de suite le mettre en confiance car on lui sert de véritable repère pour avancer mais il faut savoir rester humble et à sa place". Véritable coordinateur de l'accompagnement de l'enfant, son rôle, en tant que référent éducatif pour l'aide sociale à l'enfance, est de tisser le lien entre tous les acteurs qui gravitent autour de l'éducation du jeune, dans le respect de la famille qu'elle doit rassurer. Disponible à tout moment pour les enfants qu'elle accompagne, elle s'assure de leur bien-être au sein de leur lieu de placement et du bon déroulement de leur projet. "On veut l'excellence pour ces enfants placés, il est

“ Ma plus belle récompense, c'est quand on me dit "j'ai trouvé ma voie" ”



important d'avoir de l'ambition pour tous ces jeunes souvent meurtris par un parcours de vie difficile". Consciente du rôle essentiel exercé auprès des jeunes qu'elle a été amenée à suivre, elle est heureuse aujourd'hui de voir que la majorité d'entre eux sont autonomes. "Ma plus belle récompense, c'est quand on me dit "j'ai trouvé ma voie". Quand je vois Julie aujourd'hui et que je repense à ses débuts difficiles, c'est évidemment une joie pour moi de me dire qu'on a pu l'aider à s'en sortir et qu'elle est épanouie".

J'AI RÉALISÉ MON RÊVE !

Djalil, 23 ans, est ambulancier à Écueillé. Il connaît bien l'ASE. Placé à l'âge de 14 mois avec son frère et sa sœur sur décision judiciaire, il a tout d'abord été accueilli en foyer, puis en famille d'accueil. S'il ne se rappelle pas de ses débuts en placement du fait de son jeune âge, il se souvient bien du cadre sécurisant dont il a bénéficié toute son adolescence au sein de sa famille d'accueil. Il demeure encore aujourd'hui très attaché à "nounou et papou", comme il les nomme, qui ont toujours été très attentifs à ses besoins. "Tout n'a pas été facile mais j'ai été très bien accompagné à la fois par nounou et papou et par mon éducatrice qui était ma confidente". Leurs soutiens, leurs conseils sur son parcours éducatif et les belles rencontres effectuées dans le milieu professionnel l'ont aidé à accomplir son rêve, devenir ambulancier.

Aujourd'hui, Djalil porte un regard très positif sur son placement à l'ASE. "L'ASE a été un réel soutien lorsqu'on m'a placé dans ma famille d'accueil, que je considère aujourd'hui comme ma vraie famille car elle m'a permis d'évoluer et de grandir dans un environnement stable.

“ On a pris soin de moi au sein de l'ASE ”



Mais sans ma volonté, je n'aurai pas réussi à faire tout ce que j'ai accompli aujourd'hui." Sa réussite professionnelle, il la doit à sa détermination. Djalil a signé un CDI et se réjouit d'être le nouveau propriétaire de sa maison, qui sera située bientôt juste en face de celle de son ancienne famille d'accueil qui désire se rapprocher de lui !

L'AIDE À DOMICILE, DES MÉTIERS D'AVENIR

Des milliers d'emplois d'aide à domicile seront à pourvoir dans les prochaines années. Des emplois au service des autres et ouverts à tous. Alors, pourquoi pas vous ?



UN SECTEUR QUI RECRUTE

300 000 emplois nouveaux à pourvoir d'ici 2030... Avec les effets conjoints du vieillissement de la population (en 2030 la France comptera près de 20 millions de personnes âgées et un habitant sur sept aura plus de 75 ans en région Centre-Val de Loire) et des nombreux départs à la retraite de professionnels exerçant ce métier aujourd'hui, le secteur de l'aide à domicile est un secteur d'avenir.

QUI SONT LES EMPLOYEURS ?

Les associations, les entreprises, les communes et les particuliers eux-mêmes.

UN MÉTIER AU SERVICE DES AUTRES

L'aide à domicile assiste les personnes âgées dépendantes ou en perte d'autonomie, les personnes en situation de handicap ainsi que les familles dans l'accomplissement des tâches et des activités de la vie quotidienne. C'est un métier de contact et de relations humaines.

L'AIDE À DOMICILE DANS L'INDRE, c'est :

- 138 associations + 4 sociétés privées
- Plus de 1 800 salariés dont 96 % de femmes
- 40 % de structures de moins de 10 salariés et 95 % de moins de 50 salariés
- 13 à 42 % de l'effectif a plus de 55 ans selon les structures
- Des contrats d'une moyenne de 92 à 120 h par mois

LES PRINCIPALES MISSIONS :

- aider à la réalisation d'activités relevant de la vie quotidienne (entretien du logement, aide à l'habillage, aide aux repas...)
- accompagner les actes essentiels de la vie quotidienne (courses, loisirs, rendez-vous médicaux)
- stimuler l'autonomie et aider à la mobilité dans le respect du confort, du bien-être, des capacités et besoins des personnes
- coordonner et organiser son action avec les autres acteurs (employeur, équipe, autre intervenant à domicile)

UN MÉTIER OUVERT À TOUS

Aucun diplôme n'est exigé, mais des formations qualifiantes existent, notamment par le biais de l'apprentissage. Disponibilité, écoute, sens du relationnel, patience, autonomie sont des qualités indispensables. La détention du permis B est nécessaire.



CATHERINE COLOMBIER,
Aide à domicile depuis 2007,
agglomération de Châteauroux
contrat de 125h/mois

"Je peux commencer une journée en aidant une personne âgée à se lever, à faire sa toilette puis je lui prépare son déjeuner. Je me rends après chez une autre personne pour l'accompagner en voiture chez son coiffeur, etc. J'assure aussi un rôle de socialisation auprès de ceux qui sont seuls. J'aime le contact avec les personnes. Un téléphone portable de télégestion me permet de biper à l'arrivée (et au départ) chez la personne aidée, et de joindre mes collègues, si nécessaire. Depuis que j'ai commencé, j'ai pu suivre des formations sur plusieurs thèmes : premiers secours, vieillissement, repas... Aujourd'hui, je prépare avec l'aide de mon employeur une VAE (Validation des Acquis de l'Expérience) pour obtenir un Diplôme d'État d'Auxiliaire de Vie Sociale."



ÉMILIE WILLEMOT,
Aide à domicile depuis 13 ans,
secteur d'Issoudun / Ségry / Guilly
contrat de 120h/mois

"Ce que j'aime dans mon travail ? Il n'y a pas de routine, les missions sont très variées. Je peux accompagner une personne pour ses rendez-vous médicaux, puis préparer les repas d'un monsieur âgé et terminer ma journée en m'occupant d'enfants. Le contact humain est très enrichissant, j'aide les gens mais ils m'apportent beaucoup aussi par leur expérience. Je profite des moments passés sur les routes entre deux missions, comptés dans mon temps de travail, pour réfléchir, souffler et parfois évacuer. Quelques missions ne sont bien sûr pas faciles mais on bénéficie d'un soutien psychologique dès qu'on en ressent le besoin."



ANTHÉA VILLIN,
Directrice de la Fédération ADMR
de l'Indre

"La fédération ADMR de l'Indre (Aide à Domicile en Milieu Rural) prévoit de recruter 15 nouveaux collaborateurs en CDI en 2020 sur tout le département. Ces personnes doivent être patientes, disponibles, motivées mais aussi discrètes car elles rentrent dans l'intimité des gens. Nous les aidons à gagner en compétences par le biais de formations tout au long de leur carrière. Afin d'acquérir les connaissances et les savoir-faire nécessaires, nous conseillons aux candidats de suivre une formation en alternance, donc rémunérée, visant le titre ADVF (Assistant De Vie aux Familles).

COLLÉGIENS : UNE RENTRÉE DANS LES MEILLEURES CONDITIONS POSSIBLES

Les traditionnelles visites de rentrée ont eu lieu les 2 et 4 septembre derniers dans quatre collèges du département : Denis Diderot et Honoré de Balzac à Issoudun, Vincent Rotinat à Neuvy-Saint-Sépulchre et Frédéric Chopin à Aigurande. Un rendez-vous toujours aussi convivial ! L'occasion pour le Président et les élus de faire un point sur les travaux d'entretien et de modernisation des établissements, mais aussi d'être aux côtés des collégiens, des enseignants et de l'ensemble des personnels en cette rentrée si particulière.



Rentrée au collège Denis Diderot à Issoudun

CRISE SANITAIRE : UNE SÉCURITÉ RENFORCÉE EN MILIEU SCOLAIRE

Le virus de la COVID continue de circuler et nécessite des mesures de prévention adaptées. Néanmoins, il est important que les cours reprennent pour tous. Le Département, en lien avec les établissements scolaires et dans le respect du protocole sanitaire défini par l'Éducation Nationale, a mis tout en œuvre pour compléter l'équipement des collèges et assurer ainsi les conditions sanitaires requises pour accueillir les élèves en toute sécurité.

La création de points d'eau sur l'ensemble des collèges du Département a nécessité une enveloppe de 95 000 €.



Point d'eau au collège Frédéric Chopin à Aigurande



Distribution de masques au collège Stanislas Limousin à Ardentes

Le Département de l'Indre a doté chaque collégien d'un masque lavable 50 fois, répondant aux normes de filtration en vigueur et pouvant être porté jusqu'à 8 heures. Cette mesure est destinée à soutenir les familles des collégiens qui n'auront pas à supporter seules cette charge supplémentaire qui relève de la sécurité sanitaire. Près de 9 600 masques ont ainsi été distribués.

LE DÉPARTEMENT INVESTIT POUR L'AVENIR ET LA RÉUSSITE DES ÉLÈVES



PRÈS DE **7 M€** INVESTIS EN 2020 POUR LES COLLÈGES DE L'INDRE

Le programme de travaux dans les collèges a fortement mobilisé la collectivité ces dernières années. Les investissements se sont poursuivis en 2020 à la même hauteur que les années précédentes. Les travaux engagés (rénovation, restructuration des bâtiments scolaires, administratifs et techniques, accessibilité... et bien sûr construction de nouveaux équipements) ont mobilisé cette année près de 7 M€.

LES RESTAURANTS SCOLAIRES PLÉBISCITENT LA QUALITÉ, LA TRAÇABILITÉ ET LES PRODUITS LOCAUX

Avec 23 restaurants dans les collèges de l'Indre, 817 400 repas servis et un budget d'1,6 M€ consacré annuellement à l'achat des denrées alimentaires, les chiffres de la restauration scolaire sont éloquentes.

Depuis les États Généraux de l'Alimentation, la loi EGalim fixe à 50 % la part des produits locaux et de qualité labellisés AOP, AOC, IGP ou Label Rouge devant entrer



Stéphane Hervault, chef cuisinier du collège de Levroux

dans la composition des menus, dont au moins 20 % de produits issus de l'agriculture biologique.

Fort de ce constat, le Conseil départemental n'a pas attendu la mise en application de la loi prévue pour 2022 et a fait le choix du logiciel WebGerest.

À ce jour, 65 cuisiniers et gestionnaires ont été formés au module de gestion des stocks et aux outils statistiques leur permettant d'avoir une vision détaillée de chaque repas pris par les collégiens. En outre, le logiciel permet de mieux informer les élèves et leurs familles sur les produits utilisés et leur provenance.

Les avis sont unanimes, comme en témoigne Stéphane Hervault, chef cuisinier du collège Condorcet de Levroux "WebGerest permet de choisir ses fournisseurs de manière individuelle et offre un suivi statistique. En tant que professionnel, c'est agréable de travailler des produits locaux de qualité. J'ai même mis des flyers pour valoriser nos agriculteurs et leurs productions. Les élèves apprécient !"

MENTIONS BIEN ET TRÈS BIEN : LE DÉPARTEMENT RÉCOMPENSE SES COLLÉGIENS

Comme les années précédentes, le Département de l'Indre attribue des prix aux élèves ayant obtenu le brevet des collèges avec une mention "très bien" ou "bien". Au regard du contexte sanitaire, les traditionnelles cérémonies de remise de prix aux lauréats du Brevet n'auront pas lieu cette année. Les bons d'achat de



80 €
(mention très bien)



et 50 €
(mention bien)

seront envoyés par courrier à tous les élèves concernés d'ici la fin de l'année.

Félicitations aux 1 999 lauréats du Brevet 2020 !

COUP DE POUCE POUR LES BACHELIERS

Pour récompenser les bacheliers 2020 ayant obtenu la mention Bien ou Très bien, le Département de l'Indre leur attribue, comme chaque année depuis 1985, une bourse départementale d'un montant de



200 €
(mention très bien)



ou 150 €,
(mention bien)

utile dans la poursuite de leurs études et critère de motivation supplémentaire pour les prochains candidats. Cette bourse habituellement remise lors d'une cérémonie officielle, ne pourra pas leur être décernée dans ce cadre, en raison du contexte sanitaire. Elle sera donc versée directement par virement bancaire courant décembre. Félicitations aux 687 bacheliers qui vont bénéficier de cette récompense.

JE RANDONNE, TU RANDONNES NOUS RANDONNONS... DANS L'INDRE !

Plébiscité lors du concours Internet Mon GR® préféré, le sentier de Grande Randonnée du Pays Val de Creuse offre des panoramas spectaculaires. Il faut dire que la Creuse est une rivière à la fois impétueuse, sauvage, ludique et romantique. Entre paysages naturels, villages de caractère et sites d'exception, laissez-vous guider...

AVIS AUX AMATEURS DE BELLES RANDONNÉES

Accessible à tout bon marcheur, chaque sentier, dont la longueur varie de 13 à 26 kilomètres, est une véritable ode à la beauté.

Ces circuits de randonnée permettent de profiter des paysages de la vallée de la Creuse, de partir à la rencontre de la flore, de la faune, de l'histoire et des villages, le tout dans un cadre agréable et verdoyant.

Pour les suivre, rien de plus simple : les sentiers GR® de Pays sont balisés en jaune et rouge. Lorsqu'ils sont communs avec un GR®, le balisage devient blanc et rouge.

D'ARGENTON-SUR-CREUSE À FRESSELINES

Des premiers hommes aux gallo-romains, la ville d'Argenton offre un riche patrimoine avec aujourd'hui de superbes points de vue sur la ville médiévale, que ce soit depuis le belvédère de la Bonne-Dame, ou depuis le vieux pont.

Située à quelques kilomètres d'Argenton, l'église du Menoux abrite d'étonnantes peintures réalisées entre 1968 et 1976 par l'artiste bolivien Jorge Carrasco.

Le circuit de la boucle du Pin vous offrira quant à lui un incroyable panorama sur le méandre de la Creuse. Un petit sentier, plutôt raide, descend jusqu'à la rivière, permettant de l'admirer sous un autre angle.

Non loin de là et classé parmi les plus beaux villages de France, Gargilisse a su conserver son âme d'artiste, dont les meilleurs ambassadeurs furent George Sand et les peintres impressionnistes, séduits par ses maisons si pittoresques.

Construit à partir de 1922, le barrage d'Éguzon fut longtemps l'un des plus haut et plus puissant d'Europe avec ses 61 m. Si les gorges perdent alors une partie de leur caractère sauvage, on y gagne une zone touristique majeure avec ses loisirs et activités de plein-air.

Ultime étape indrienne, la boucle de la Fileuse règne en majesté. Surplombant la Creuse, ce paysage où se mêlent landes et bruyères, offre une vue époustouflante sur les ruines de la forteresse de Crozant. À voir absolument !

Plus sauvage, la dernière boucle, située dans le département de la Creuse, fut l'un des sites où les plus grands peintres impressionnistes, Claude Monet en tête, trouvèrent leur inspiration.

POUR ALLER PLUS LOIN

Des randos-fiches décrivant l'ensemble des itinéraires sont téléchargeables gratuitement sur les sites indre.ffrandonnee.fr et lavalleedelacreuse.fr



LE SAVIEZ-VOUS ?

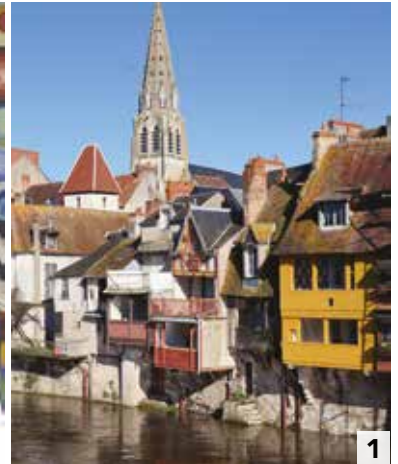
La Creuse traverse 29 communes de l'Indre

5 PARCOURS À DÉCOUVRIR, DÉPAYSEMENT GARANTI !

Boucle n°1 La vallée historique autour d'Argenton 24,5 km

Argenton-sur-Creuse, surnommée la Venise du Berry, est une petite ville au charme pittoresque avec ses superbes maisons à galeries de bois et à balustrades se reflétant dans la Creuse.

Non loin d'Argenton, la petite église du Menoux abrite d'incroyables peintures sur 400 m², ayant pour thème la création de l'homme et de l'univers. Une flamboyance de couleurs !



2



3

Boucle n°2 La boucle du Pin 18,5 km
Espace Naturel Sensible, la boucle du Pin offre un panorama spectaculaire sur le méandre de la Creuse. Un sentier conduisant à la rivière a été restauré, invitant le promeneur à de belles découvertes et à la contemplation.

Boucle n°3 George Sand et la vallée des arts 25,5 km

Classée depuis 1982 parmi les plus beaux villages de France, la commune de Gargilles sait se faire attirante. George Sand fut la première à succomber à ses charmes.



4

Boucle n°4 Barrage et plages 13,5 km

Avec ses 312 ha, le lac d'Éguzon attire de nombreux touristes. Une belle étendue d'eau permet la pratique d'activités des plus tranquilles aux plus sportives. Pour changer de rive, un petit bac de 12 personnes vous transporte.



4



5

Boucle n°5 Boucle de la Fileuse 16 km

Avec ses flancs escarpés couverts de landes à bruyères et ajoncs, le Rocher de la Fileuse à Saint-Plantaire offre une vue imprenable sur la forteresse de Crozant. Classé Espace Naturel Sensible, situé à la confluence de la Creuse et de la Sédelle, c'est l'un des panoramas les plus spectaculaires du département.



ISSOUDUN ON ICE !

Un équipement unique dans le département

La patinoire d'Issoudun a rouvert ses portes mi-septembre, pour le plus grand plaisir des amateurs de glisse. Une année de travaux aura été nécessaire pour restructurer totalement le site désormais plus moderne, plus accessible, plus performant et plus économique en matière d'énergie (mais c'est toujours de la glace véritable !).

Les clubs de patinage artistique et de hockey sur glace ont ainsi repris leurs entraînements. Le patinage de loisirs, dans une ambiance musicale, remporte quant à lui un vif succès ! À noter que chaque dimanche matin, de 10h30 à 14h, la piste est aménagée en aire de jeux pour les enfants de 3 à 8 ans, accompagnés de leurs parents. Enfin l'espace cafétéria (boissons, friandises) offre des moments de convivialité.

La patinoire d'Issoudun a bénéficié du soutien du Département de l'Indre. Compte tenu des mesures sanitaires à respecter, contactez la patinoire avant de programmer votre venue.

→ Pour tout renseignement :
www.issoudun.fr - tél 02 54 21 78 77

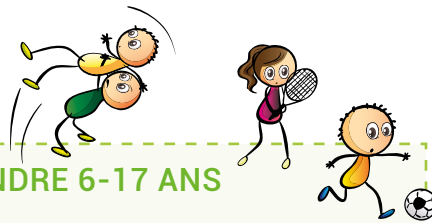
DE NOUVEAUX ÉQUIPEMENTS À LA PLAINE DÉPARTEMENTALE DES SPORTS

En famille, entre amis...venez découvrir de nouvelles pratiques à la Plaine Départementale des Sports. Deux terrains de basket 3x3 et un plateau géant damier/solitaire sont à votre disposition. Un éclairage global du site permet, dorénavant, de multiplier les créneaux d'utilisation. De plus, toutes les mesures ont été prises pour pratiquer du sport dans le respect des règles sanitaires en vigueur, grâce à la mise en place de nouvelles signalétiques, d'affichage et la création d'espaces sportifs et de détente adaptés.

À voir et à essayer !

→ Plaine Départementale des Sports
 89 allée des Platanes à Châteauroux





LICENCE SPORT EN INDRÉ 6-17 ANS

Le Département de l'Indre renforce son soutien aux acteurs du sport local et aux familles avec la **Licence Sport en Indre**. Pour un montant d'adhésion annuelle dans un club fédéral unisport supérieur ou égal à 70 €, une aide forfaitaire de 20 à 40 € est apportée aux familles dont les enfants sont âgés de 6 à 17 ans, s'ils résident et pratiquent une activité sportive dans l'Indre. En cas de seconde adhésion, le montant de la licence fédérale est intégralement remboursé dans la limite de 50 €. **Bulletin d'inscription téléchargeable sur indre.fr**

UN NOUVEAU SKATEPARK POUR LES AS DE LA GLISSE !

Très attendu par les jeunes Castrais, la ville de La Châtre a construit un nouveau skatepark. La mairie a répondu positivement à l'appel de jeunes skateurs, qui devaient se rendre à Châteauroux pour pratiquer ce sport, en les associant au projet. C'est dans le parc des sports que les adeptes du roller, du skateboard, du BMX ou encore de la trottinette disposent d'une surface entièrement dédiée aux sports de glisse. Elle est composée d'un espace "bowl", représentant des vagues et d'une partie "street", qui reprend du mobilier urbain (rampes, pentes...). Cette nouvelle infrastructure fait partie du circuit régional de skateboard dans lequel s'inscrivent également celles de Châteauroux et de Bourges. Dans le cadre de sa politique sportive, le Département a apporté un soutien financier à cet équipement innovant. Avec ce nouveau skatepark, tous les amateurs de sensations fortes vont pouvoir s'en donner à cœur joie et sans doute faire naître de nombreuses vocations.



DE JEUNES SPORTIFS AU SOMMET EN 2020

PARA ATHLÉTISME

Cette année, **Manon Genest** a été sélectionnée en Équipe de France pour participer aux Jeux paralympiques de 2020 reportés en 2021 ! Victime à 22 ans d'un handicap musculaire suite à un accident de voiture en 2015, Manon Genest s'est d'abord battue pour remarcher. Grâce à sa force de caractère, elle devient championne du monde en 2016 puis s'est vue attribuer l'Étoile d'Or fin 2019.



Sa passion du sport, devenue une vraie raison d'être, la mène à voir toujours plus loin. La castelroussine représentera la France aux Jeux Paralympiques de Tokyo en 2021 et peut-être ensuite aux Jeux de Paris en 2024 pour porter haut les valeurs de l'olympisme et du handisport.

BOXE

Saluons la très belle performance de **Victoire Piteau** en janvier qui a été sacrée Championne de France professionnelle de boxe anglaise ! (*interview à retrouver dans l'invitée du Mag p. 26-27*)



← En février dernier, **Thomas Faure** du BCC Labo Fenioux est devenu lui aussi **Champion de France (des mi-lourds)** au terme d'un très beau combat. Grand boxeur et de surcroît ultra-motivé, il a remporté 19 victoires dont deux par KO pour seulement 4 défaites. Grâce au titre de Champion de France, il a intégré le top 100 mondial en se classant 98^e sur 1 175 boxeurs professionnels dans sa catégorie. Premier homme de l'Indre à remporter ce titre dans sa discipline, ses entraîneurs et la Team Bahi ne peuvent que se féliciter.

Melvin Moreau, jeune boxeur licencié au Boxing Club Issoldunois a renoué avec la victoire pour son 8^e combat chez les professionnels. Il participera en cette fin d'année à la Coupe de France Élite.

Merci à ces jeunes Indriens qui font honneur à notre département.

VICTOIRE, UN PRÉNOM PRÉDESTINÉ À UN TITRE DE CHAMPIONNE !

Le 25 janvier dernier, à Orléans, Victoire Piteau a été sacrée Championne de France de boxe dans la catégorie super-plume. Une grande fierté pour le département qui a suivi cette jeune Indrienne tout au long de son parcours !



Victoire, comment est née votre envie de pratiquer la Boxe ?

Quand j'étais petite, j'accompagnais mon père à ses entraînements. J'ai commencé la boxe à 7 ans. Au début c'était un amusement. À partir de 13 ans, c'est devenu beaucoup plus sérieux. Puis de l'âge de 15 à 18 ans, j'ai intégré l'équipe de France. Durant toutes ces années la boxe a pris beaucoup de place dans ma vie !

La boxe est chez nous une histoire de famille, une passion que je partage avec mon père et mon frère. Et je reste très attachée à l'US Saint-Maur Boxe, le club dans lequel j'ai pu beaucoup évoluer.

Comment avez-vous tenté de concilier scolarité et sport de haut niveau ?

La boxe est un sport très dur physiquement et psychologiquement. Il faut y consacrer beaucoup de temps, être très attentif à son hygiène de vie, respecter un régime alimentaire. Avant une

compétition, si on dépasse de 100 grammes le poids requis, on ne monte pas sur le ring !

Concilier sport de haut niveau et scolarité a donc été compliqué,

comme c'est le cas dans d'autres sports. J'ai décroché mon bac. Mais allier ensuite des études supérieures avec la préparation pour le championnat du monde en Inde a été une période difficile ! Je prépare actuellement une licence Responsable de Développement Commercial par correspondance. J'essaye au maximum de concilier les deux car dans le sport tout peut s'arrêter du jour au lendemain.

Quelles sont les qualités qui vous ont permis d'atteindre ce niveau ?

Je suis une jeune femme gentille, généreuse et plutôt sentimentale. Mais lorsque je monte sur un ring, je laisse tout au placard pour être juste concentrée et hyper combative. Et si je devais donner ma qualité première, je dirais la persévérance. Je ne lâche rien.

Je me rappelle que très jeune, j'admirais des boxeuses comme Anissa Benyoub et Gaëlle Armand.

“ Ma plus grande qualité : la persévérance ”

Je me suis rendue compte du chemin parcouru lorsque je me suis retrouvée à boxer avec ces grandes championnes !

Le milieu de la boxe semble très dur...

La boxe m'a fait mûrir très tôt. J'ai pris des coups, je ne fais pas confiance facilement. Quand tout va bien, on est très entouré. Mais lorsque j'ai été blessée et ai passé un mois et demi en centre de rééducation, mon seul soutien a été ma famille. Il faut le savoir.

Vous êtes partie l'année passée à Monaco et vous avez remporté la ceinture de Championne de France !

J'ai signé avec le club de Monaco en mars 2019 et j'ai renouvelé mon engagement. C'est un club très professionnel qui assure aussi la gestion de ma carrière. Ce titre de championne de France, il n'a pas été facile à

gagner ! Il a fallu donner le meilleur face à Nahed Kharchi qui a une grande expérience de la compétition puisqu'il y a 10 ans, elle était déjà championne de France de full-contact, de kick

boxing et de boxe birmane. J'ai vraiment tout donné pour aller chercher ce titre.

Vous deviez remettre votre ceinture en jeu le 26 mars dernier, ce match est-il reprogrammé ?

Avec la crise sanitaire, le calendrier des matches a été annulé. C'est une année vraiment spéciale et aujourd'hui je ne sais pas quand reprendra la compétition. Mais même sans visibilité, je continue à m'entraîner dur.

Le jour où je remonterai sur le ring, c'est sûr je serai prête !

Que peut-on vous souhaiter ?

La confirmation de mon titre de championne de France et un beau parcours au Championnat d'Europe, bien sûr ! J'ai hâte, et je ferai tout pour aller le plus loin possible.

Merci Victoire.

ÇA BOUGE DANS L'INDRE ! LA SÉLECTION DU MAG36

En raison de la crise sanitaire, des événements sont susceptibles d'être annulés.

OCTOBRE



LE MUSÉE D'ARGENTOMAGUS FÊTE SES 30 ANS !
Jusqu'au 23 décembre
Argenton-sur-Creuse
02 54 24 47 31
www.argentomagus.fr



LA QUINZAINE GOURMANDE EN BERRY
avec l'association des Tables Gourmandes du Berry
Du 5 au 18 octobre 2020
JEU CONCOURS
• 2 séjours offerts par Berry
• Bons achats de 50 € à valoir chez les restaurateurs

DILECTA / EXPOSITION VÉLOS
Jusqu'au 31 décembre
Écomusée de la Brenne - Château
Naillac - Le Blanc
02 54 37 25 20

SALON DES ANTIQUITÉS, ARTS ET TENDANCES
Du 9 au 11 octobre
Couvent des Cordeliers - Châteauroux
02 54 34 48 81

LECTURE THÉÂTRALISÉE "AVENTURE(S)"
10 octobre
Salle ECLAM - Le Magny
06 72 65 60 51

KILLER QUEEN / CONCERT
10 octobre
M.A.CH. 36 - Déols
08 90 71 01 15
www.mach36.fr

L'HISTOIRE DU COSTUME À LA CHÂTRE ET DANS LE BOISCHAUT SUD / CONFÉRENCE
10 octobre
Chapelle des Capucins - La Châtre
02 54 48 22 64

REPAS-SPECTACLE "TOURNÉE GÉNÉRALE"
les 15, 17 et 18 octobre, 15 et 22 novembre et 12 décembre
Ferme théâtre de Bellevue - Villentrois-Faverolles-en-Berry
02 54 05 10 83
www.cameleonproduction.fr



SHERLOCK HOLMES ET LE MYSTÈRE DE LA VALLÉE DE BOSCOMBE / THÉÂTRE
16 octobre
L'Avant-Scène - Argenton/Creuse
06 60 76 65 66
www.avantscene-argenton.com

NUIT CHOPIN / CONCERT
16, 17 et 18 octobre
Château d'Arç - Lourouer-St-Laurent
02 54 48 46 40
festivalnohant.com

CHANSONS DES GUINGUETTES DE PARIS MONTMARTRE (...) / CONCERT
17 octobre
Salle des fêtes - Montgivray
06 33 07 85 80

STÉPHANE AU FIL DU TEMPS ET FERNAND ROCK BREL EXPÉRIENCE / CONCERT
17 octobre
Salle des fêtes - Luant
06 30 34 14 64

5° BOURSE MINIATURES ET JOUETS ANCIENS
17 octobre
Salle des fêtes - Valençay
06 31 36 10 63

HORROR EXPÉRIENCE / PARC ÉPHÉMÈRE DE L'HORREUR
17, 24 et 31 octobre
Laleuf Loisirs - Saint-Maur
06 98 85 03 85
www.hbe2020.fr

LE RETOUR DU PRINTEMPS / SPECTACLE JEUNESSE
18 octobre
Salle des fêtes - Chassignolles
02 54 48 07 02

FESTIVAL LE TEMPS SUSPENDU / MUSIQUE BAROQUE
23, 24 et 25 octobre
Églises de Chaillac, Beaulieu et Saint-Benoît-du-Sault
07 82 50 55 59
www.letempssuspendu.fr

PASSAGE DE PIRATES / SPECTACLE
24 octobre
Le Relais des Pas Sages - Pellevoisin
02 54 28 65 34
lerelaisdespassages.wixsite.com



36 Sorties.fr
MUSIQUE • SPORT • THÉÂTRE • EXPO
RANDO • ÉVÉNEMENTS...
Toutes vos sorties en 1 clic !
WEB • TABLETTE • MOBILE

Nous vous invitons à contacter les organisateurs avant de vous déplacer.

DUO D'ORGUES / CONCERT
25 octobre
 Église Saint-Germain - La Châtre



**HALLOWEEN AU CHÂTEAU
 ET GRAND CONCOURS DE
 CITROUILLES / ANIMATION**
25 octobre
 www.chateau-azay-le-ferron.com

ÔDE À LA NEIGE / CIRQUE
28 octobre
 L'Avant-Scène - Argenton/Creuse
 06 60 76 65 66
 www.avantscene-argenton.com

**PANHARD LES 130 ANS /
 EXPOSITION AUTOMOBILE**
Jusqu'au 1^{er} novembre
 Musée de l'automobile - Valençay
 02 54 00 07 74

NOVEMBRE

CELTIC LEGENDS / SPECTACLE
5 novembre
 M.A.CH. 36 - Déols
 08 90 71 01 15
 www.mach36.fr

**MITCHO / CONTES ET MUSIQUE
 TZIGANE**
6 novembre
 Salle des fêtes - Azay-le-Ferron
 02 54 39 40 97



**LA MACHINE DE TURING /
 SPECTACLE THÉÂTRE**
7 novembre
 Centre Culturel Albert Camus - Issoudun
 02 54 21 66 13

**MUSIQUE À LA PRÉE /
 CONCERT CLASSIQUE**
7 et 8 novembre
 Abbaye de la Prée - Ségy
 02 54 21 34 68
 musiquealapree.fr

LAURENT VOULZY / CONCERT
14 novembre
 Église Saint-André - Châteauroux
 02 54 34 10 74
 www.chateauroux.tourisme.com

MARCHÉ DE NOËL
18 au 19 novembre
 Site de la Basse-Cour - Bélâbre
 06 23 96 91 45



**PROUVE QUE TU EXISTES /
 THÉÂTRE ET MAGIE**
20 novembre
 Théâtre Maurice Sand - La Châtre
 02 54 48 20 10
 www.theatremauricesand.fr

SALON DE LA GASTRONOMIE
Du 20 au 22 novembre
 Hall des Expositions - Châteauroux
 02 54 34 24 04

**FINAL CHALLENGE TRAILS
 COMBAWA / SPORT**
29 novembre
 Crozon-sur-Vauvre
 06 67 96 51 36

DÉCEMBRE

JEANNE ADDED / CHANSON
1^{er} décembre
 Équinoxe - Châteauroux
 02 54 08 34 34

**TARTUFFE JE VOUS LE
 RACONTE EN ACTES / THÉÂTRE**
3 décembre
 Théâtre Maurice Sand - La Châtre
 02 54 48 20 10
 www.theatremauricesand.fr

JEUDI BAM / MUSIQUE RAP SLAM
3 décembre
 La Boîte à Musique - Issoudun
 02 54 21 42 24

MARCHÉ DE NOËL
Du 12 au 24 décembre
 Châteauroux

**CONTE D'AMOUR / THÉÂTRE
 TOUT PUBLIC**
15 décembre
 Centre Culturel Albert Camus -
 Issoudun
 02 54 21 66 13



FRANÇOIS MOREL / HUMOUR
17 décembre
 Équinoxe - Châteauroux
 02 54 08 34 34

MARCHÉ DE LA TRUFFE
20 décembre
 Pepsi - Issoudun
 02 54 21 74 02

JANVIER



**LE PLUS GRAND CABARET DU
 MONDE / SPECTACLE**
7 janvier
 M.A.CH. 36 - Déols
 08 90 71 01 15 - www.mach36.fr

**MÉLANIE DAHAN / JAZZ
 POÉTIQUE**
12 janvier
 Équinoxe - Châteauroux
 02 54 08 34 34



UN CARREAU DE CIMENT COMME UNE ŒUVRE D'ART !

Voilà maintenant 7 ans que le fabricant Denis Moreau exerce ses talents à La Châtre ; de la conception à la fabrication, tout est maîtrisé et géré dans son atelier.

Véritable touche-à-tout, Denis est tombé sous le charme de ces carreaux traditionnels lors d'un séjour au Maroc. Fasciné par cette matière, il va par la suite effectuer de nombreuses recherches... De retour dans le Berry, l'apprenti artisan cherchera très vite à approfondir ses connaissances en se plongeant dans un premier temps dans les archives d'un fabricant en retraite de la région. Par la suite, il n'a pas hésité à aller à la rencontre des meilleurs techniciens du carreau de ciment, marocains et français, connus à ce jour. Il est l'un des deux derniers créateurs de ce type à réaliser ces carreaux de première qualité suivant les procédés ancestraux qui lui ont été transmis. Chaque carreau est unique et entièrement réalisé à la main, sa production ne dépasse pas les 50 carreaux par jour. Un travail de précision que Denis répète chaque jour grâce à d'anciennes recettes savamment dosées et millimétrées.

Pour obtenir un joli carreau de ciment, il faut respecter quelques étapes : choix du modèle dans un nuancier de 42 coloris, préparation et mélange des couleurs (ciment blanc, poudre de marbre et pigments de couleur), fixation du gabarit, remplissage des interstices du diviseur (sorte de pochoir en laiton) et saupoudrage du mortier. Le moule ainsi rempli est passé sous presse, puis la magie opère et le carreau est démoulé. 24h après, les carreaux sont immergés dans un bassin d'eau pendant quelques heures pour favoriser la prise définitive.

Avec 5 mm de couche d'usure, ces carreaux traverseront les décennies ! Un produit véritablement tendance dans sa version contemporaine qui séduit par la grande variété de ses motifs graphiques.

De l'entrée de votre maison en passant par la cuisine et jusqu'à la salle de bains, le carreau de ciment peut se décliner comme un parement idéal pour toutes les pièces de votre habitation, gage d'authenticité pour la marque Nino Delamarche !



→ ATELIER NINO DELAMARCHE
13, rue Venôse - La Châtre
06 58 12 94 36
<http://ninodelamarche.com/>

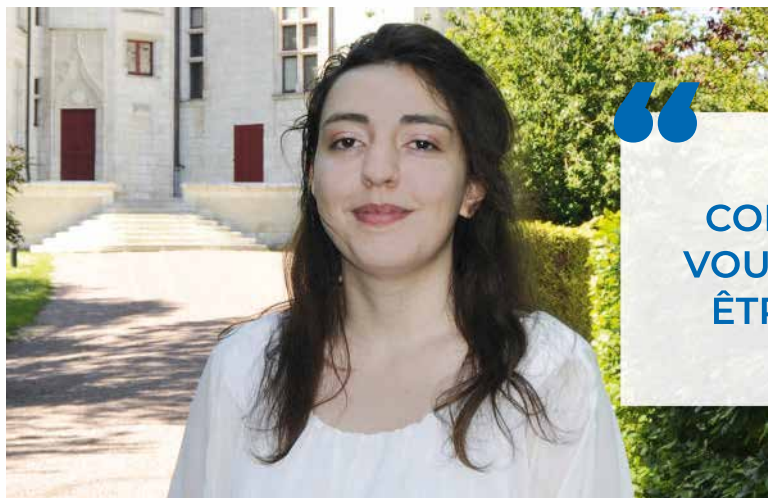


Les établissements sociaux et médico-sociaux
ont encore

BESOIN DE VOUS

APPORTEZ VOTRE AIDE AUX PERSONNES ÂGÉES
ET EN SITUATION DE HANDICAP

REJOIGNEZ LA RÉSERVE ESMS 36



COMME MOI,
VOUS POUVEZ
ÊTRE UTILE !

Margaux, étudiante, a rejoint la réserve pour une mission d'un mois

Remplissez la fiche de renseignements **en ligne** ou à télécharger
sur **indre.fr** et renvoyez-la à **DPDS-reserveESMS@indre.fr**

**LE DÉPARTEMENT DE L'INDRE MOBILISÉ CHAQUE JOUR
POUR VOUS, AVEC VOUS**



LE DÉPARTEMENT ENCOURAGE
L'ACTIVITÉ SPORTIVE DES JEUNES

LICENCE **SPORT EN INDRE** POUR LES 6-17 ANS

DES RÉDUCTIONS
SUR VOTRE LICENCE SPORTIVE



RENSEIGNEZ-VOUS
AUPRÈS DE VOTRE CLUB

OU SUR

 indre.fr

